



**無量無碑**

社会福祉法人 鶴風会

理事長 倉島 摂子

お蔭様で西多摩療育支援センター(仮称)の工事も着々と進み、来春の開園は先ず確実となりました。西多摩地区の周辺の障害をもたれた方々、そして御父兄の方々が待ち望んでおられた施設です。から私も心を弾ませております。

今年五月十七日NHK教育テレビで一時間三〇分番組として放送された「あなたと話したい 障害者と向き合う医療教育最前線」は当施設の一日を追う番組で、鈴木総括施設長の説明と現場での実際の訓練の紹介が主でした。

放送終了後多くの方が私までに感謝を受けた、大変に理解できた、頑張っって欲しいと電話やFAXを下さいました。重い障害を持った子供達の療育の最先端として日頃から職員の並々ならぬ苦勞がこうしたメディアから伝えてもらい感動を呼ぶ!!

そして社会が障害児に深い理解を持って接してくれる 無量無碑の会得です。

ここにあります二枚の写真の一枚は、十数年にも及び「国際ソロプチミスト東京 葵」のメンバーの方が今年も御寄付をお持ち下さいました。この不況の折にも拘わらず温情ある御芳志にただ、感謝申し上げます。

また東京都知事を介してのもう一枚は(味の素様 先代の社長様の御遺志による御寄付)ございました。

このように私共施設を御理解下さり、御期待と御支援にただ、有難く御礼を申し上げます。

現在の荒ぶれた世相の中でこの様に温かい心を持ち続けておられる方々の多い事に心強く想いを新たに療育に前進してまいります。



No.6 (平成15年)

社会福祉法人鶴風会  
 東京小児療育病院  
 みどり愛育園  
 東京都武蔵村山市学園4-10-1  
 電話(042)561-2521(代表)〒208-0011  
 Eメール kakufuh@kakufuh.com

**後 援 会**

東京都中野区本町2-15-13  
 電話(03)3372-7650 〒164-0012

10頁	ご寄付者名簿
9頁	後援会だより
8頁	行事・パザー・多摩に行くならこんな店
4頁	デイケア室・新人紹介
3頁	ボランティア便り
2頁	支援費導入
1頁	理事長 ご挨拶

賛助会



「国際ソロプチミスト東京 葵」の方々と



石原東京都知事と都庁で

## 西多摩療育支援センター(仮称) 新築工事・順調に進む

陽光も目映く、木々の緑も鮮やかに眼に写るこの季節、西多摩のあきる野に、平成十六年四月開設を目前に、西多摩療育支援センター(仮称)新築工事の力強い槌音がこだましております。

六月現在、一階の床、壁のコンクリート打設工事が完了し、二階躯体の建て込み工事中であり、梅雨にもめげずほぼ総合工種ごおりの進捗状況となっております。

今後も、響音面、安全面には関係業者と万全を期し、無事故での竣工を目指してまいりますので、皆様方の力強いご支援をお願い致します。

また、施設運営に関しての取組みについても「西多摩療育支援センター開設準備委員会」を設置し、施設の運営理念及び基本方針、部門別基本方針等の検討を行い、これに基づき組織や事業規模・事業機能・人事など具体的な運営に必要な諸課題について検討中であります。

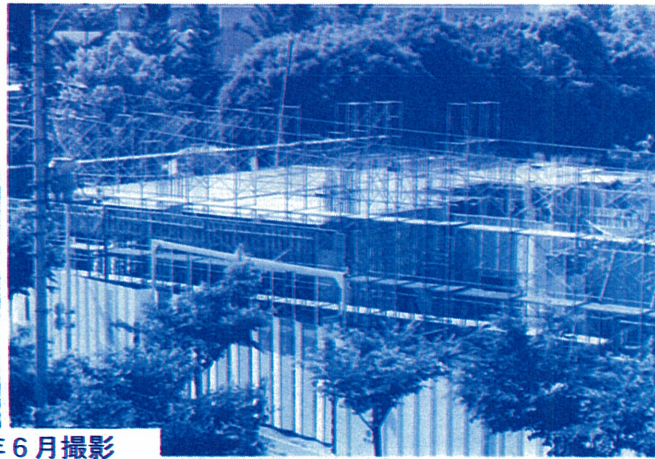
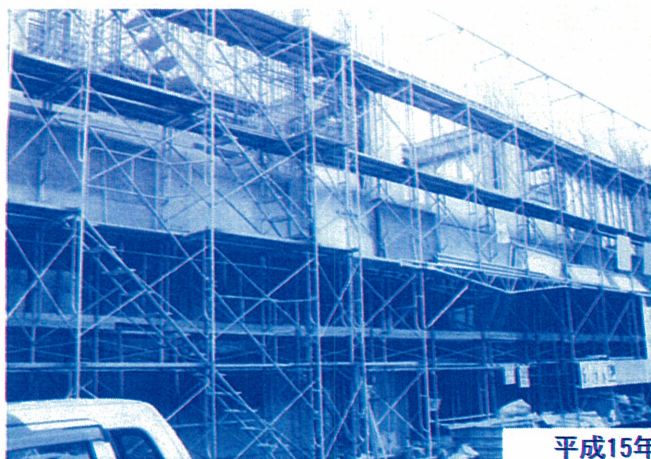
西多摩療育支援センター(仮称)は、東京の西多摩地区における二十一世紀の障害児者の福祉・医療の主要施設を目指し、障害児者が地域に住む人々と共に、一生安全に生き生きとした生活が送れるよう、支援サービスを提供する施設であります。

施設概要としては、有床診療所十床

(予定)、身体障害者療護施設定員三十人・ALS(筋萎縮性側索硬化症)二床、ショートステイ二床、重症心身障害児(者)通園施設定員二十五人、からなる医療・福祉の機能を持つ複合施設であります。

特に、本施設には、在宅福祉の推進を図るため、その機能を十分発揮できるように地域に密着した独自の事業を実施するために必要なスペース「地域交流スペース」を設置しており、地域の様々な方達による、この専用スペースの有効的な活用が望まれております。

西多摩療育支援センター完成予定図



平成15年6月撮影

「この子らを支えて共に生きる」

社会福祉法人鶴風会

賛助会入会のご案内

事務局 柴谷泰三

このたび、社会福祉法人鶴風会賛助会が発足しました。今までも多くの方々には、後援会活動などにご協力いただきました。今回設立した賛助会の趣意は、より幅広い皆様方から寄せられた会費を基金とし、平成十六年四月施設オープン予定の西多摩療育支援センター(仮称)を含めた全施設を充実させ、障害児者医療福祉を発展させることにあります。

私どもの障害児者に寄せる思いをご理解いただき、賛助会へご入会いただきますようにご案内申し上げます。

尚、従来からご支援いただいております社会福祉法人鶴風会後援会の会員皆様方につきましては、引き続き後援会会員としてご支援・ご援助をお願いいたします。

また、賛助会に関する

お問い合わせは、

鶴風会事務局(長)

又は東京小児療育病院

院総務部にお問い合わせ

いたします。

賛助会入会ご案内

の冊子を皆様方にお

届けいたします。

お問い合わせ先

〒208-0011

東京都武蔵村山市学園4-10-1

東京小児療育病院内賛助会宛

TEL 042-561-2521

FAX 042-566-3753

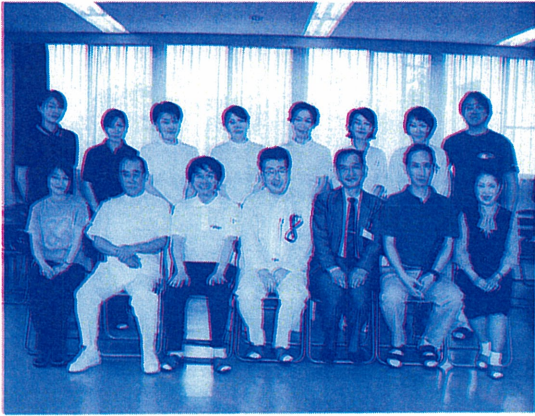
## 「人命救助にて表彰」

去る四月二十五日、当院医師、和田恵子先生が帰宅途中電車の中で、突然倒れた方を人命救助され、五月二日、東京消防庁消防総監より感謝状を受けられました。



## 永年勤続表彰式

十五年度は二十七名が表彰され、五月八日に式典がありました。



## 支援費事業導入について

平成十五年四月より、契約に基づく支援費制度が始まりました。当施設でもショートステイとヘルパーステーションの事業を始めたいです。今回はヘルパーステーション事業について紹介したいと思います。本館二階、デイケアの斜め向かいにヘルパーステーションがあります。介護保険導入に合わせ、平成十二年四月に開所しました。現在職員四名、登録ヘルパー二十数名で活動しています。支援費制度に向けては、昨秋から研修を続けています。看護師、訓練士、ケースワーカー等の専門職員の講義を受け、その後病棟実習に入り、直接利用者さんに接していただいています。こうして迎えた四月、武蔵村山市始め近隣五市在住の利用者さんから、ヘルパー派遣依頼が入ってきました。面談して分かったことは、過去に通院していたり、現在通院中と、当施設と関わりのある方が多く、母体が障害者施設なので、利用者や保護者の方が安心してヘルパー制度を受け入れてくれたということ。実際、医師や訓練士始め、施設のスタッフとの情報交換がしやすい体制は、ヘルパーステーションにとっても心強い限りです。逆に介護保険制度では、Aさん宅に来ているヘルパーさんは質が高いので、私も東京小児療育病院のヘルパーさんに来てもらいたいと、嬉しい言葉を頂くことも度々。当事務所はヘルパーさんに助けられていると

感謝しています。ヘルパーさん自身の努力はもちろんですが、先輩ヘルパーさんに悩みを聞いてもらったり、助言を受ける等、家族的な雰囲気の中、成長を続けています。支援費制度に対しても、積極的に引き受けてくれるヘルパーさんがいて順調にすべり出しました。主なサービス内容は、身体介護中心型（食事、入浴、排泄、更衣介助等）家事援助中心型（身体介護有：無）日常生活支援（全身体障害者に対して、身体介護、家事援助及び見守り等の支援）以上です。移動介護中心型は、買物や余暇活動参加もできるなど、自己決定を尊重し、利用者さん本位のサービス提供が受けられることは支援費制度の特色のひとつとして挙げられると思います。サービス内容、受給量、医療行為等課題は山積みしていますが、何より地域でその人らしい生活が送れるように支援する姿勢を大切に、より良い制度となるように、取り組んでいきたいと思っています。

## 《ボランテニアだより》

### \*ボランテニア講座\*

今年もまた、障害児・者への関わりや援助方法などを学び、施設の利用者だけでなく、地域で暮らす障害児・者のボランテニア活動推進を目的として、六回シリーズの講座を開催中。第一回は六月十四日（土）、「散歩に出かけよう」を

テーマに体位交換や車椅子介助方法等を学び、実際に車椅子に乗ったり、介助したりして戸外へ出かけてみました。受講者からは、「案に安全に体を動かす方法を知り勉強になった」、「道に傾斜、小石、段差が沢山ある事を改めて実感した」等の感想を伺いました。

### \*ボランテニア募集\*

- ①みどり祭り 九月二十一日（日）午前九時から午後四時半まで。利用者の介助や模擬店の手伝い等。
  - ②ボランテニア活動メニュー（二〇〇三年度版）各病棟のボラ募集情報冊子です。受付においてあるのでご覧下さい。
  - ③ボランテニアさんによる合唱サークルが誕生。毎月第三水曜午後七時より、病棟で発表する事を目標に当院で練習。メンバー大募集！
- ボランテニアの応募・問い合わせは庶務課・高野、ケースワーカー 大川まで。



## 「デイケア室」

平成八年六月に、在宅にて様々なハンディを抱えた方々が「働く」「作業・活動等を通して経験をもっと積みたい」「作業・活動等を通して生活のリズムを掴みたい」等利用される方々一人一人、目的を持って通える小規模な場として開設されました。平成十五年四月時点で利用されている方は十二名です。スタッフは、七月現在、常勤三名、ボランティア一名・パート職員一名です。

「作業・活動」としては、売店での販売接客を主とし、火・木・金曜日には、食堂で調理作業を行っています。

自立製品作りとして、「ステンシルカード」「エコバック・ティッシュケース等のミシン作業」「Tシャツプリント作業」等。その他施設全体行事や「デイケア単独行事などを行っています。また、個別に定めた個別企画に取り組んでおります。

本館二階の中央付近に売店があり、少々狭い空間ですが、スタッフ一同、利用者の方々の目的実現のため頑張っています。どうぞ気楽にご利用の程、よろしくお願いたします。



## 自己紹介

① 氏名・所属  
採用年月日・出身地  
② 趣味  
③ 抱負

採用順・五十音順

### ① 吉田陽子・薬局・薬剤師

H 15年2月1日・鳥取県

② 愛犬と遊ぶのが好きで、犬のはしゃいでいる可愛い顔を見てみると癒されます。しかしジャーキーがないと呼んでも来ないので悲しいです。

③ 早く仕事を覚えて正確かつ迅速に仕事をこなせるよう頑張ります。ご指導よろしくお願致します。

### ① 渡辺慶子・東1病棟・看護師

H 15年3月17日・横浜市

② 二年間の修行(!?) を経て再び勤務させて頂ける機会を与えられたことに、深く感謝しています。久しぶりに会う病棟・外来の子ども達の成長に驚きつつ、自分自身は何か変化できたのだろうか?と考えています。そんな私ですが、夢は大きく「ヒマラヤ登山」です。(まだ国内の山もロクに登ったことがないのに( ; ))

③ 新人看護師さんの一生懸命さが眩しいです。私も負けずにがんばりマス!

### ① 赤星恵子・医局・医師

H 15年4月1日・山梨県

② 一男一女とボンちゃんという犬の五人(?)家族です。家が町田なので片道一時間半もかかってしましますが、頑張っで通いたいと思います。猫の額のような庭ですが草花をいじる事が好きです。

③ 障害児の医療に取り組むため、島田療育センターに十五年半おりました。東京小児では今まで学んだ事を元にしてさらに学んでいきたいと思っております。どうぞよろしくお願致します。



### ① 赤間章宏・総務・西多摩準備室事務長

H 15年4月1日・東京都

② 無趣味な人間ですが、ゴルフ歴は長く仲間とコミュニケーション重視のプレイを行っています。腕は下がる一方です。また三年前から書道を始めましたが…。

③ 現在ある野市に建設中の西多摩療育支援センターの開設準備を担当しております。本施設は平成十六年四月開設を目途に建設工事は順調に進んでおり、その開設に向けての諸課題の検討に取組んでいるところです。地域に開かれた施設づくりに向け絶大なご支援にご協力お願いたします。

### ① 秋吉文嘉・西1病棟・看護師

H 15年4月1日・茨城県

② 趣味は読書、ジャンルはこだわらず、最近では昔読んだ本を読み直し、新しい発見を楽しんでいます。また動物が大好きなので、そんな話を皆さんとお話できたら嬉しいですね。

③ 利用者さんも含め皆様に迷惑のかけっぱなしの状態ですが、自分の欠点や傾向をふまえ、なぜこうなったのか?という原点を振り返る姿勢を持ち続けていきたいと思っています。よろしくお願致します。

### ① 天池かお里・羽村訪問看護師(臨)

H 15年4月1日・東京都

② 夫・三才の息子・一才の娘との四大家族。今は子育てを中心の生活ですが、映画館の大スクリーンで映画を見たり、ショッピングすることが好きです。

③ 小児神経病棟での経験と、保健所で知った地域保健の楽しさを、訪問看護に生かしてゆきたいです。そして、在宅の方々の生活が、少しでも潤うよう援助したいと思っています。



① 荒牧奈緒美・東2病棟・看護師

H15年4月1日・東京都

② 精神科、小児神経内科、訪問看護を経験してきました。まだまだ力不足の事が多いので、頑張っていきたいと思っています。好きなスポーツはスキーとバレーボールです。

③ 小児神経内科で障害児看護を体験してきて、大変で辛い事も沢山ありましたが、そんな時も彼らの笑顔で乗り越える事ができていました。これからも彼らの笑顔を励みに頑張ります。

① 飯塚智恵・東1病棟・看護師

H15年4月1日・宮城県

② 今年の三月まで浜松で学生生活を送っていました。東京ばかりで東京に出てきたら、学生時代にやっていた空手をまた始めたいと思っています。

③ 常に利用者さんの身になって考えるくせをつけたいと思っています。また、一つ一つ丁寧に、そして一生懸命取り組んでいきたいと思っています。よろしくお願いたします。



① 伊藤親由・東1病棟・看護師

H15年4月1日・埼玉県

② 洋菓子作り

③ 一日も早く業務を覚えて、利用者の方を待たせることなく援助できるようになりたいです。又、吸引や採血など苦痛を伴う援助を安全に適切にできるだけの時間でこなせるように技術を習得したいです。

① 占部友一・西1病棟・看護師

H15年4月1日・秋田県

② 今年三十四歳になる妻子持ちですが新卒です。趣味は野山を歩き小動物を観察したり、景色を眺めたりすることです。特に昆虫採集が好きで、四歳の娘と捕虫網を持って楽しんでます。パソコンも好きで、看護学校在学中には学校のホームページを作成しました。

③ このような職場で働きたくて看護師になりました。一日も早く一人前の職員となれるようがんばりたいと思います。

① 大槻友里子・西1病棟・看護師

H15年4月1日・長野県

② 長野で生まれ長野で育ち、今まで長野しか知らなかった私が東京に住むことになり、休みの日は新しい町を探検しています。趣味は特になのですが、ドライブやちょっとした旅行、日々の生活をちょっと変えることが好きです。

③ 看護師になったばかりでまだ私ですが、利用者さん中心の看護ができ

るように頑張りたいと思います。よろしくお願いたします。

① 菊池理枝・託児保育士(臨)

H15年4月1日・東京都

② 映画鑑賞・サッカー観戦

③ 短大を卒業し、初めて出会う職場ということで戸惑いと緊張の中頑張って働いています。私は大切な子どもを安心して預けられる場と想っていたくのはもちろん、子どもたちにも「この先生といると楽しいな、安心できるな」と思ってもらえるような保育士になりたいと思います。よろしくお願いたします。

① 菊池志央・言語聴覚科

H15年4月1日・宮城県

② 趣味は水泳、スキーです。関東近辺のスキー場に行ってみたいです。また、新たなことにチャレンジしたいと思っています。

③ 利用者の方々、職員の皆さんからたくさん教えて頂きながら、少しずつ自分らしく仕事をしていけたらと思っています。どうぞよろしくお願致します。

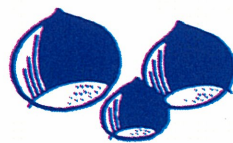


① 白尾美奈・言語聴覚科

H15年4月1日・宮崎県

② 趣味は、ギターなど楽器を弾くことと、アウトドア全般です。五年前から一年に一度は山登りに行っています。今、関心のあることは、ジャズ音楽です。

③ 一年目の目標は、自己管理をしっかりとする事、コミュニケーションの輪を広げることです。ここで働くことができることを感謝しながら、がんばってきたいと思っています。どうぞ宜しくお願い致します。



① 末綱由起・通園・療育員(臨)

H15年4月1日・東京都

③ 明朗活発な反面おっとりとした性格、スポーツが大好きで、現在も土曜日にはバレーボールで汗をかいています。又、メルヘンチックなことを想像して、絵本を作ることも大好きです。

③ 分からないことばかりですが、一つ一つゆっくりと覚えながら、利用者さんと接していきたいと思っています。どうぞよろしくお願致します。

① 竹島朋子・ケースワーカー

H 15年4月1日・福岡県

- ② 趣味はよく食べること。旅行に行くことも好きです。休みがとれば、これからもどんどん行きたいです。
- ③ わからない事だらけでとまどっていますが、がんばりますのでよろしくお願ひします。

① 鶴岡 宏・医局・医師

H 15年4月1日・千葉県

- ② 身の丈およそ五尺八寸、胸廻り・胴回り及び腰廻りはほぼ同じで九百耗(ミリメートル)以上と大柄。鬚モジャ。不惑の年半ばで。熊のようにノッシノッシと動く。福島県郡山にて耄老を相手に十年暮らしていた。桜に誘われて来た。趣味なし、クサシ者。放置すると寝る。
- ③ まだ撲である。いつかは鯉の様に鳳の様に飛びたいとは思っている。御指導、ご鞭撻のほど願ひたい。

① 中村寛子・西一病棟・看護師

H 15年4月1日・東京都

- ② 手芸と映画を見るのが好きです。縫いものがありましたら、声をかけて下さい。
- ③ スタッフと協力して、利用者さんが中心のケアを提供させていただきたいと思っています。



① 原 衣織・東一病棟・看護師

H 15年4月1日・板橋区

- ② 趣味はインターネット・手話を以前やっていたが、時間がなくてできないの今は教育テレビでやっている手話をやるうとはりきって本を買ったが、ビデオを撮ったさきで見えていない…。
- ③ 一人一人に合った援助を見つけ、少しでも長い時間その子に関わっていけるような看護がしていきたいです。



① 平 美那子・東一病棟・看護師

H 15年4月1日・鹿児島県

- ② かなりそそっかしいです。趣味は散歩・ドライブです。また手話の勉強を再開しようと考えています。
- ③ 常に笑顔を忘れず、利用者と楽しく過ごせる時間を多くつくりたいです。

① 伏谷知子・言語聴覚科

H 15年4月1日・東京都日野市

- ② 趣味は旅行で以前働いていた頃は、月に一回は温泉旅行をしていました。スポーツはテニス・水泳・スキーをやります。が運動神経は良くないです。休日家でじっとしていることは、あまりありません。
- ③ 利用者、職員の方と関係を築いてうまくコミュニケーションをとり、専門職として経験を積んでいきたいと思ひます。よろしくお願ひします。

① 藤原 歩・東2病棟・看護師

H 15年4月1日・愛媛県

- ② 趣味：音楽鑑賞・料理など。
- ③ 新卒なので、まだまだなれないことも多く皆さんにご迷惑をかけると思ひますが、早く病院に慣れ、東京にも慣れたいです。精一杯がんばりますので、どうかよろしくお願ひいたします。

① 古川有子・東2病棟・看護師

H 15年4月1日・東京都

- ② 趣味は音楽鑑賞、エアロビなど。
- ③ まだまだ未熟ではありますが、向上心を忘れずに前向きに楽しく仕事をしていきたいです。

① 松田納央子・託児保育士(臨)

H 15年4月1日・東京都

- ② 趣味は映画、読書、スポーツをすることです。関心のあることは、保育をしていく中での子供達が成長していく姿や、保育士として勉強していけること。
- ③ 常に保育士としての自覚を持ち、その子の性格や成長に合った保育をしていきたいです。何に対しても真面目に取り組み最後まで諦めることなく頑張ります。

① 丸山直美・東2病棟・看護師

H 15年4月16日・北海道

- ② 趣味は、菓子作りや音楽鑑賞です。この病院に来る前は、一般病院の消化器内科で三年間勤務していました。
- ③ 入所者さんの生活が心身に少しで

も豊かになるよう、笑顔を忘れず頑張っていきたいと思ひますので、よろしくお願ひ致します。



① 宮平真由美・東一病棟・看護師

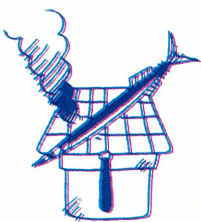
H 15年4月1日・埼玉県

- ③ 積極的だと思う。趣味は散歩。
- ③ 今は仕事を覚えることで精一杯だけど看護が業務的にならないようにする。そして、子ども中心の看護をしていきたい。

① 村木健太郎・西一病棟・療育員

H 15年4月1日・東京都

- ② 身長が大きいので目立ちます。趣味はスポーツと車を運転する事です。
- ③ 自分の行動や言動の一つ一つが利用者さんに関わってくるという事を常に意識して、プロとして技術や知識の習得に努めると共に、自己研鑽に励み、利用者さんと共に生活していく中で、お互いに成長できる様な関係作りを目指し、少しでも自分が関わる事で嬉しい、楽しいという思いを持って頂けたらと思ひます。



① 柳瀬 登理子・通園療育員(臨)

H15年4月1日・東京都小平市

② 仕事、家事、子育てととても忙しい毎日ですが、少しでもだけガーデニングを楽しんでいます。毎年、秋に植えたチューリップの球根が、春になり、それぞれの個性をもった花を咲かせてくれるのが、とても楽しみです。

③ 利用者の方々の健康と、より豊かな生活を送るお手伝いをする為に、沢山の事を覚え、利用者の方々が、楽しく穏やかな時間を送れる様努力したいと思っています。



① 横倉 朋美・放射線技師

H15年4月1日・神奈川県

② 周りの人を明るく、元気にさせてあげられるような人間を目標にしています。ですから、趣味は周囲を笑いでいっぱいにすることです。

③ 今は、撮影のコツ・テクニックに悪戦苦闘していますが、迅速かつ正確な撮影ができる技師を目指し勉強していきたいと思っています。よろしくお祈いします。

① 横山 聖子・薬局・用務(臨)

H15年4月1日・東京都

② 十年ぶりの社会復帰。  
③ 病院に勤めるのも初体験、戸惑いでいっぱいですが、でもがんばりますので、よろしくお祈いします。

① 米山 実穂・東2病棟・療育員

H15年4月1日・富士市

② 趣味は読書と映画鑑賞で、スポーツは苦手ですが、スノーボードが大好きです。昨年のみどり祭にブランドティアとして参加し、その雰囲気の良いさに感銘を受け、入職を希望しました。

③ 利用者さんから学ぶ姿勢を忘れずに笑顔で頑張っていきたいと思っています。どうぞよろしくお祈いします。

① 浅見 綾子・庶務課(臨)

H15年6月13日・東京都

② 読書、映画を見る事が好きです。今年の夏は、海外旅行に行けたらいいなと思っています。

③ 早く仕事を覚える様、精一杯学んで頑張りたいと思っています。ご迷惑をかける事があるかと思いますが、よろしくお祈いします。



**3S+Sをめざします**

微笑みをもって、着実に迅速に支援しましょう

Smile 微笑み

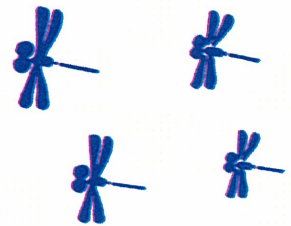
Support 支援

Speed 迅速に

Steady 着実に

社会福祉法人 鶴風会  
東京小児療育病院・みどり愛育園

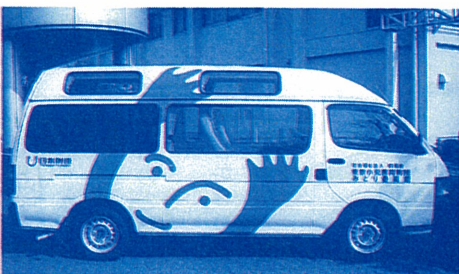
東京小児療育病院では平成十五年度の標語を次のように掲げております。



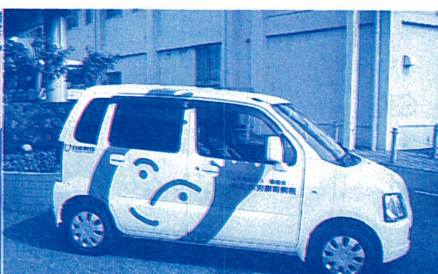
「寄付状況」

平成十四年度の日本財団から「福祉車両助成事業」にて、当院にスズキ・ワゴンRX二台と当園にトヨタ・リフト付ハイエースX一台の助成事業が完了したことを報告致します。

おもにワゴンRは、訪問事業として利用し、リフト付ハイエースは、個別プログラムなどの送迎として活用していきます。



みどり愛育園 トヨタ・リフト付ハイエースX1台



東京小児療育病院 スズキ・ワゴンRX2台

十五年 行事予定表

九月	5日(日)	みどり祭り	東2病棟
10月	12日(日)	スポーツ大会	西2病棟
11月	18日(土)	運動会	通園
11月	26日(日)	日帰り旅行	西1病棟
11月	26日(日)	アスレチック大会	東2病棟
12月	16日(日)	バザー	鶴風会
12月	11日(木)	忘年会	西1病棟
12月	13日(土)	クリスマス発表会	通園幼少部
12月	18日(木)	クリスマスパーティー	通園青年部
12月	21日(日)	クリスマス会	西1病棟
12月	21日(日)	クリスマス会	東2病棟
12月	23日(火)	クリスマス会	東1病棟
12月	23日(火)	クリスマス会	西2病棟

十六年 行事予定表

一月	1日(金)	新春を祝う会	東1病棟
一月	2日(金)	〃	西1病棟
一月	1日(3日)	初詣	東2病棟
一月	8日(木)	新年会	通園青年部
一月	11日(日)	成人式	東2病棟
一月	14日(水)	餅つき	西2病棟
一月	15日(木)	成人を祝う会	通園幼少部
一月	18日(日)	餅つき	通園青年部
一月	28日(水)	豆まき	西1病棟
二月	1日(日)	節分	通園幼少部
二月	3日(火)	〃	西2病棟
二月	26日(木)	発表会	東2病棟
三月	3日(水)	ひな祭り	通園青年部
三月	7日(日)	発表会	通園幼少部
三月	7日(日)	お楽しみ会	東1病棟
三月	14日(日)	お楽しみ会	西1病棟
三月	17日(水)	卒業・修了式	東2病棟
三月	25日(木)	施設お別れ会	通園幼少部
三月	25日(木)	施設お別れ会	通園青年部

♥ チャリティ・バザールのお願い ♥

日時 平成15年11月16日(日) 場所 東京小児療育病院

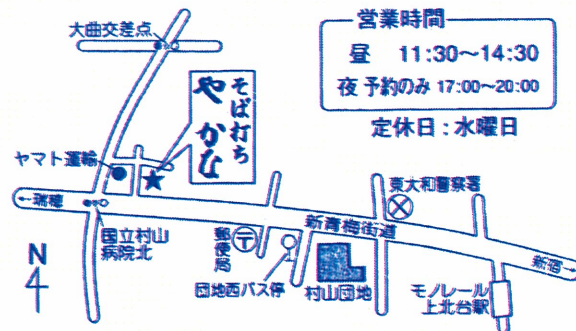
昨年のチャリティー・バザーには、多くの方々の協賛会社のご支援によりまして、480万円余の純益をあげる事ができ、誠に有難く、厚く御礼申し上げます。本年も何卒よろしくお願い致します。食料品、調味料、酒類、石鹸、洗剤、陶・漆器、文房具、書籍、衣料品(新品又は新品に近いもの)など御寄付をお願い申し上げます。

- 御寄贈品は既に受付けております。  
年々、バザーの品々が減ってきております。ご協力よろしくお願い致します。
- 連絡先 病院 武蔵村山市学園4-10-1 ☎ 042 (561) 2521  
後援会 東京都中野区本町2-15-13 ☎ 03 (3372) 7650

「多摩に行くならこんな店」

(電話) 〇四二・五六二・八二五二  
一般家屋をお店に仕立てたこじんまりとした雰囲気でお食する蕎麦はのどごし、歯ごたえとも最高です。

(つやつや光る表面は、これからの季節更に味わいを深くしてくれるでしょう)



〔編集後記〕

今年のカレンダーもあと四枚となり、歳月が流れていきます。バザーが終わった、もう年末、正月だという人もいますが、現実には、暑い日と涼しい日と交互で、体調を崩さず、日々を乗り越えています。これから、新しい建物、新しい出会い等多くあるでしょう。またそれを楽しみにしていきたいと思っております。





## 社会福祉法人 鶴風会 後援会 だより

### 「キーパーソン」

社会福祉法人 鶴風会

理事 中里 厚

キーパーソンという言葉がある。一般的な解釈からすれば、その環境の中で一番重要でその問題の鍵を握る人ということになるだろう。広く更に悪い解釈では黒幕やフィクサーも含まれるのではないかとも思われる。

介護保険制度が生まれてから、この言葉が我々の身近な言葉として使われだした。例えば寝たきり老人の介護の現場を例にとれば、多くの場合は家族の一員が普通キーパーソンに当たることが多い。昼夜を問わず肉体的、精神的な負担はこれを実際に経験した人でなければ分からない面が多々ある。

こうした負担に対して介護保険などの人的、経済的援助がなされているが、これで全てが解決するわけではない。

最近が高齢少子化のおおりで家族の人員も少ないうえに老人が老人を診る老老介護があたりまえになってきている。

従って家族は経済的な問題に関してはキーパーソンにはなれるが、家人不在の

現状では、介護に関する肉体労働的な負担を解決するキーパーソンはホームヘルパーという事になる。

事実こういう家族が増えてきて、介護の現場を訪問してみると、家人不在でヘルパーさんが毎日日中つないで介護しているケースが段々増えてきているのが現状である。

では介護を受けている人の精神的支えとなるキーパーソンは誰になるのだろうか。患者さんから見ればいつも側にいて頼りになる人が当然キーパーソンであると思うが、これが家人でなく、何時移動があるか分からないヘルパーさんであった場合はその不安そして精神的負担ははかりしれない。

介護の現場にはヘルパーさん以外に訪問看護師やかかりつけ医が医療の専門家として加わっていることが多い。

これらの人たちが協力を密にして知識を出し合えばそれが一番のキーパーソンになりうるし、またそうしなければ良い結果はだせないのではないかと思う。

介護現場でのキーパーソンになるようにお互いに良い意味での主導権争いが益々盛んになればと願う。

### 施設見学記

寺尾 節子

女学校の級会の折、皆の意向でかねてオルフェの会等で除年ら応援している東京小児療育病院とみどり愛育園を見学させて頂く事になった。JR立川駅からタクシー三台に分乗し武蔵村山の施設に向かった。

病院らしからぬ可愛らしい建物、廊下には数々の絵が飾られ病室も明るい。新しい施設の整った病棟、浴室、デイルーム等を看護師の秋元氏、小谷氏から詳細な説明を受け乍ら見学した後、二階の会議室で、畠山氏、柴谷氏からもお話を伺った。

運営上の御苦心等沢山おありと思われるが深刻にはならず楽しそうに話される。施設の職員の方々がとても明るく、元気で親切な事を強く感じていたので、その事について質問した。「何を支えにこの大変なお仕事を続けていらっしゃるのですか。」と。それには「明日を信じて。」という答が返って来た。今まで臉を独りで開けられないでいたお子さんが細く眼を開けているのを見つけた時の嬉しさ等ほんの僅かな好転の事象を見逃さず喜びとしてしまおう。そのあり方に驚きを隠せなかった。

重い荷を負った人との心の交流、積重ねられた信頼がこの施設を動かしていると思った。病院臭の全く感じられない病棟を歩き、

折からの昼食時間に、院内の昼食を試食させて載く。入所の方々の食事の種類は、個々の状態に合わせて、普通食から流動食に至る迄、又内容も様々で、十種類以上になるとの事であった。

女学校の時から友人、五島さんがこのお仕事に携わる様になってもう何十年かたつ。多くの先輩や同僚の方々と共に、ずっと情熱を持ち続け活動しているのを目にする度、私にも出来るお手伝いがしたいと思う。本当にそう思っているのに中々実行が伴わない。

毎年秋か冬に後援会が開催するチャリティーコンサートに、コロニス会の頃から参加しているが、今年もオルフェの会には出席したい。それが今私達に出来るせめてもの協力と思っている。

### 第4回 オルフェの会のお知らせ

#### 歌と民族楽器のコンサート

出演 エーデルワイス・カペレ(アルプス音楽)  
コーロ・ペレ・オルフェ(ソロ・デュエット・クワルテット)  
日時 平成15年11月29日(土)  
12時より(受付11時30分)  
ところ 東京全日空ホテル B1宴会場

鶴風会後援会(寄付者)芳名  
平成十五年一月(平成十五年六月  
延三三三名(五十音順・敬称略)

安西 美代・相沢ミツエ・新井 恒子  
足立 嘉子・足高 毅・荒木美枝子  
相原智恵子・安西備二郎・相見 豊子  
青木りつ子・浅見 薫子・足立茂代子  
浅川 恭行・朝川 孝幸  
井上 瑞穂・伊丹千寿子・伊藤 禮  
五十嵐いづ子・井上 裕子・石田 秀子  
伊藤 薫子・石川 至・今井まつ江  
池田喜久子・石田 敬子・井上 康子  
伊東モト・市来フジエ・伊藤 文子  
飯国紀一郎・飯国 弥生・一林 繁  
石田 哲朗・伊藤 元博・今崎 正生  
伊藤 圭子・井上 昌光・岩崎 直彌  
猪俣賢一郎・石北 寿子  
白井 重三・内ヶ崎仁子・梅原 公江  
海野 俊雄・鶴養 澄子・梅田 正法  
内山 利満・上田 由紀・上野 洋子  
梅田 嘉明  
及川 貞・岡田 孝子・大脇 照枝  
大熊 進・岡崎 隆・岡村シマ子  
小原 該一・岡田さと子・小野 丞二  
小野 和郎・大橋 翠・小田サツキ  
奥村 研三・小澤 翠・小原 明  
小原 桂子・岡山 哲廣・岡田 薫  
オルフェの会・大谷 宏明

小出 誠・小竹原良雄・小竹原安見  
今野 信子・近藤 弘子・後藤千恵子  
佐藤 つや・佐々木綾・指田 和明  
齊藤 富美・佐藤 良子・桜井 様子  
先山 隆司・酒井 裕子・佐藤 重雄  
佐々 英達・佐地 勉・齊藤 伸行  
齋藤 トミ・佐多 由紀  
齋藤 康子・東海林幸子・嶋田 寛子  
柴田仁太郎・清水 工經・渋谷 昌良  
城 妙子・志鳥眞理子・渋谷 朝子  
篠崎 松江・上司 ふじ・島峰 元子  
白井 貞子・新後閑周二・塩野 則次  
新井 保子・繁田裕美子・島田 敏雄  
清水 通徳・志村 博基  
末吉 美子・杉山 尚子・杉本 とし  
杉山 卓哉・杉山 尚子・鈴木 秀明  
炭山 嘉伸・鈴木 茂・鈴木 良二  
鈴木 圭  
関 静・千秋キヨ子  
宗 恒雄  
高垣 益子・田郷 寿正・竹下 こと  
谷川 智子・高槻 義夫・田宮 親  
武居 正郎・高木 利明・田中 園子  
竹沢 修一・高橋 久子・多田 久人  
谷 絹子・高野 玄興・高木由紀江  
立原 芳子・田中 明美・田部 秀山  
武田みつ子・高見台クリニツク  
多胡 博雄・田中 富子・高橋 義孝  
高野 恭子・高桑 幹雄  
沈 在俊  
鶴岡 康子・月本 一郎・月本 伸子  
壺坂比路里・坪井 康次・塚越 実  
富岡 瑞子・富澤千代子・豊島 久子  
徳富 京子・土地 高明  
中野 敏江・長野 文子・直井喜美子  
成毛 典子・中倉千鶴子・永沢 康滋  
長岡 貞雄・中里恵美子・中里 良  
並木 温・仲村 健一・中川きよ枝  
中谷 尚登・南雲 君代・中川 雅明  
永崎みのる子・中田 正幸・中井 理科  
中村志津子  
西本 麗子・西平 守夫・西宮 常代  
西沢 憲司

野村 和子・野村 道子・野上和加博  
蜂須賀ふみ子・林 堪子・畑 靖子  
秦 和子・蜂谷イソ子・半田登喜代  
林 馨・橋詰 直孝・早川 浩市  
林 栄子・早原 千鶴・坂堂美都子  
原田千鶴子・原田 則雄・原田裕美子  
林 佳子・早川 芳江・林 京子  
浜田 雅・東田 泰三  
平沢 幸子・末出 祥子・弘瀬 富美  
樋口 正俊・菱沼 愛子・平嶋 信子  
飛見 澄子・土方 淳・平田 徹  
榎垣 有徳・平賀千恵子  
藤井 京子・藤田ルリ子・府川 則子  
藤井 とし・福永 光子・藤巻 憲司  
星野 和子・発地瑠璃子・堀川 一博  
ホンマサミチ  
松岡 玉枝・丸山 和子・松本 知子  
丸茂みや子・馬嶋 順子・松島 正浩  
松尾多希子・松原 美保・松島 英乃  
松岡 昌子・前田 澄子・前村 八重  
松尾 賢二  
三浦 眞一・宮本 みち・宮崎 信  
水上 淳子・三木 英子・宮川美智子  
水野 淳子・三宅 三・水野 孝子  
水落 勝明・三樹 寿・宮崎 茂子  
村上リョウ・武者 増徳・村川世津子  
諸岡 チカ・森 克彦・森 勉  
森 紘子・諸富 杏子・森下 里子  
森澤 豊  
山口 銀子・山田三枝子・山住美津子  
山沢 信子・矢高レイ子・矢野 春雄  
山田 智政・山本みどり・山出 孝子  
山縣 穎子・山崎 郁・山中みよ子  
安土 達夫・山田 早月・山岸 梅子  
山川ふみ子・柳田 謙蔵  
湯川 玲子・由布 水城  
吉見 梓・横山ちとせ・米谷もりの  
横手 方子・横山 隆子・吉田 友英  
渡辺 和子・渡辺古都江・渡辺 喬  
若月 澄子・若江恵利子

社会福祉法人鶴風会(寄付者)  
(芳名)法人・団体・個人  
平成十五年一月(平成十五年六月  
七十九名(五十音順・敬称略)

(法人・団体)  
あきる野学園PTA  
味の素(株)  
青梅市保育園連合会  
拓洋物産  
鶴風会後援会  
東京都信用組合協会  
西多摩障害医療療育福祉センター賛助会  
国際ソロプチミスト協会 東京・茨  
損保ジャパン

(個人)  
青木 継稔・石川きみ子・板垣 紀夫  
岩本 敦子・岩本 靖雄・鶴川美登里  
日井 潔子・大江 容子  
笠井 恵雄・茅原 康弘  
斎藤 直美・下山 春江・白木善四郎  
鈴木 康之・清宮 祥子  
苗村 幸次  
松尾 賢二・松本 誓子・宮下 一秀  
矢嶋 亜紀・山内トシミ・吉永 勇男

◎東京小児療育病院みどり愛育園父母の会後援会  
秋本 高弘・安部 浩一・阿部美千代  
飯田 順一・猪狩 祥子・石田 勇  
石田 美幸・石野 裕子・石丸正太郎  
伊藤 雅子・井上 隆・今井 敏樹  
内山 勝広  
海老原健介  
大串 保雄・大館 一彦・岡松 眞幸  
亀井 博之・川村美知子・神田 功一  
菊地 由美  
小嶋 伸江・是枝誠太郎  
斎藤 達哉・斎藤 雅彦  
渋谷麻利子・白石由貴子  
鈴木 美帆  
関根 雅弘  
高浜 明彦・竹中 幸宏

寺内 政志  
中里由里枝・長田 和久  
西原 相希  
萩原 真治・橋本 利子・馬場 文彦  
原 俊介  
松山 徳豊  
三浦 康子  
面田佳奈恵・守田 洋  
山下 順子・山田沙代子・山谷 登  
渡辺 高志

東京小児療育病院  
みどり愛育園(寄付者)芳名  
平成十五年一月(平成十五年六月  
十二名(五十音順・敬称略)

稲田 貴重・今井 明子・宇佐見寿一  
小俣 晃  
神谷 英則  
清水 宏・瀬野 国男  
前田 稔・森田 恵子  
山口 満男・山谷 登  
我妻 博之

☆御寄付振込方法☆  
“はぐくむ”と合わせて郵便局の振込用紙のみを同封致しておりますが、銀行の方が御便利の方は下記へお願い致します。  
○東京三菱銀行中野支店(店番151)  
○普通預金  
○口座番号 4107235  
○口座名  
社会福祉法人 鶴風会後援会